

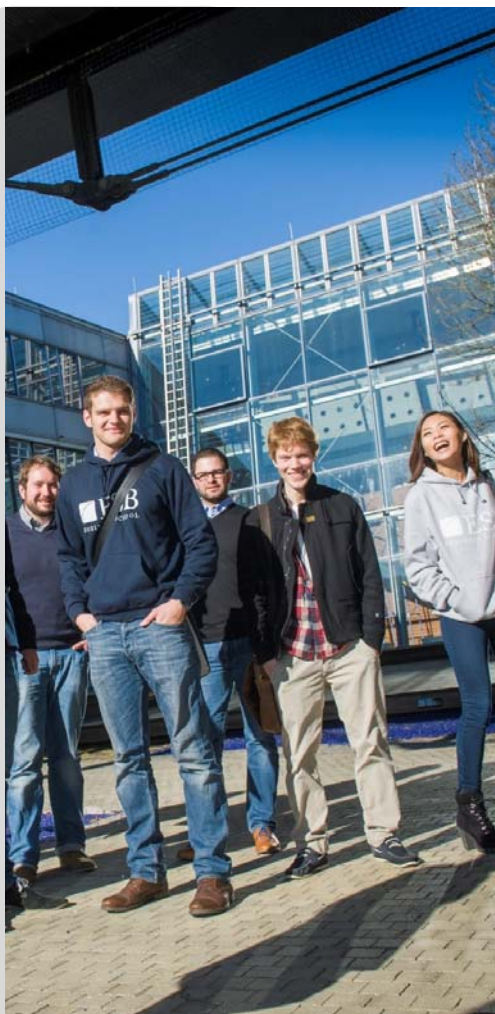
Inhaltsverzeichnis



1. BEGRÜßUNGSWORTE
2. IHRE ANSPRECHPARTNER
3. VOR DER ANKUNFT
4. STUDIENGANGSSPEZIFISCHE INFORMATIONEN
5. ANKUNFT IN REUTLINGEN
6. ERSTE SCHRITTE IN REUTLINGEN
7. EINSTIEG AN DER ESB
8. LEBEN IN REUTLINGEN
9. VOR DER RÜCKKEHR



Willkommen - Welcome - Bienvenue - Bienvenidos - 欢迎 - Benvenuti



Liebe Studierende,

als Studiengangleiter von BSc International Management Double Degree an der ESB Business School möchte ich Sie herzlich auf dem Campus und in unserer internationalen Gemeinschaft begrüßen.

Wir haben dieses Handbuch zusammengestellt, um Ihnen in Reutlingen praktische Informationen über Ihre Studienzeit zu geben. Wir hoffen, dass dies die wichtigsten Fragen vor Ihrer Ankunft beantworten wird, bei der Ankunft in Reutlingen helfen wird und Ihren Start an der ESB erleichtert.

Zögern Sie nicht, uns jederzeit zu kontaktieren, wenn Sie Fragen haben, die in diesem Guide nicht vollständig beantwortet wurden.

Ich ermutige Sie, unseren lebhaften Campus zu genießen und sich in die vielfältigen Studentenaktivitäten einzubringen. Von Ihren Erfahrungen an der ESB werden Sie sowohl privat als auch später im Beruf sehr profitieren.

Haben Sie eine glückliche und erfolgreiche Zeit in Ihrem Studium an der ESB Business School!

Arjan Kozica

Prof. Dr. Arjan Kozica
Studiengangleiter

BSc International Management Double Degree
ESB Business School

1971 gegründet

1 von 5 Fakultäten an der
Hochschule Reutlingen

Mehr als 30% internationale Studierende

Deutschlands beste Hochschule für angewandte
Wissenschaften in Betriebswirtschaftslehre

40 Partnerunternehmen

14 Bachelor Programme

10 Master Programme

3 MBA Programme

Über 120 Partneruniversitäten weltweit

2.400 Studierende

Ihre Ansprechpartner/innen - Programmleitung



Prof. Dr. Arjan Kozica
Studiendekan IMX (Studiengangsleitung)
Programmleiter
Deutsch-Chinesischer Link
Deutsch-Irischer Link

Gebäude 5, Zimmer 5-208
arjan.kozica@reutlingen-university.de
+49 (0) 7121 271 3134



Prof. Dr. Julia Brüggemann
Studiendekanin IMX (Studiengangsleitung)
Programmleiterin
Deutsch-Amerikanischer Link

Gebäude 5, Zimmer 5-212
julia.brueggemann@reutlingen-university.de
+49 (0) 7121 271 3088



Prof. Dr. Christoph Binder
Programmleiter
Deutsch-Brasilianischer Link

Gebäude 5, Zimmer 5-209
christoph.binder@reutlingen-university.de
+49 (0) 7121 271 3047



Prof. Dr. Rolf Daxhammer
Programmleiter
Deutsch-Englischer Link

Gebäude 5, Zimmer 5-213
rolf.daxhammer@reutlingen-university.de
+49 (0) 7121 271 3005



Prof. Dr. Sebastian Bunnenberg
Programmleiter
Deutsch-Französischer Link

Gebäude 5, Zimmer 5-211
sebastian.bunnenberg@reutlingen-university.de
+49 (0) 7121 271 3138



Prof. Dr. Markus Conrads
Programmleiter
Deutsch-Italienischer Link

Gebäude 17, Zimmer 17-013
markus.conrads@reutlingen-university.de
+49 (0) 7121 271 3080



Ihre Ansprechpartner/innen - Programmleitung



Prof. Dr. Tobias Schütz
Studiendekan IMX (Studiengangsleitung)
Programmleiter
Deutsch-Mexikanischer Link

Gebäude 5, Zimmer 5-209
tobias.schuetz@reutlingen-university.de
+49 (0) 7121 271 3099



Prof. Dr. Rainer Kämpf
Programmleiter
Deutsch-Niederländischer Link

Gebäude 5, Zimmer 5-207
rainer.kaempf@reutlingen-university.de
+49 (0) 7121 271 3004



Prof. Dr. Stephan Höfer
Programmleiter
Deutsch-Polnischer Link

Gebäude 5, Zimmer 5-213a
stephan.hoefer@reutlingen-university.de
+49 (0) 7121 271 3062



Prof. Dr. Philipp von Carlowitz
Programmleiter
Deutsch-Spanischer Link

Gebäude 5, Zimmer 5-210
philipp.von-carlowitz@reutlingen-university.de
+49 (0) 7121 271 3017



Ihre Ansprechpartnerinnen – Studiengangkoordination



Petra Greiner

Akademische Programmkoordinatorin
Deutsch-Brasilianischer Link
Deutsch-Englischer Link
Deutsch-Französischer Link
Deutsch-Polnischer Link
Gebäude 5, Zimmer 5-214
petra.greiner@reutlingen-university.de
+49 (0) 7121 271 3029



Julie Dengler

Akademische Programmkoordinatorin
Deutsch-Amerikanischer Link
Deutsch-Mexikanischer Link

Gebäude 5, Zimmer 5-221a
julie.dengler@reutlingen-university.de
+49 (0) 7121 271 3023



Jia Gu

Akademische Programmkoordinatorin
Deutsch-Chinesischer Link

Gebäude 5, Zimmer 5-221a
jia.gu@reutlingen-university.de
+49 (0) 7121 271 3115



Pia Roser

Projektkoordination Global Partnerships Plus

Gebäude 5, Zimmer 5-214
pia.rosier@reutlingen-university.de
+49 (0) 7121 271 3051



Lena Kimmerle

Studiengangsekretariat
Deutsch-Spanischer Link

Gebäude 5, Zimmer 5-220
lena.kimmerle@reutlingen-university.de
+49 (0) 7121 271 3019



Andrea Reisner

Studiengangsekretariat
Deutsch-Niederländischer Link

Gebäude 5, Zimmer 5-220
andrea.reisner@reutlingen-university.de
+49 (0) 7121 271 3020



Annette Wucherer

Studiengangsekretariat
Deutsch-Französischer Link
Deutsch-Irischer Link
Deutsch-Italienischer Link

Gebäude 5, Zimmer 5-220
annette.wucherer@reutlingen-university.de
+49 (0) 7121 271 3021



Vor der Ankunft



Visum

Studierende aus EU-Ländern benötigen kein Visum, um in Deutschland studieren zu dürfen.

Nicht-EU-Studierende sollten prüfen, ob ein Visum für ihr Herkunftsland erforderlich ist. Ohne ein korrektes Visum ist die Einschreibung an der Hochschule nicht möglich. Dieses muss bei der deutschen Botschaft oder Konsulat im jeweiligen Land des Wohnsitzes beantragt werden. Sollten Sie Staatsbürger*in von einem Nicht-EU-Land sein und bereits eine Aufenthalts- bzw. Arbeitserlaubnis für ein anderes EU-Land (nicht Deutschland) haben, müssen Sie trotzdem eine Arbeits- und Aufenthaltsgenehmigung für Deutschland bei der deutschen Botschaft vor der Anreise beantragen. Bitte kümmern Sie sich sehr früh darum, da der Vorgang einige Monate in Anspruch nehmen kann.

Hinweis: ein Touristenvisum kann nicht in ein Studentenvisum umgewandelt werden und als Tourist sind Sie nicht berechtigt, in Deutschland zu studieren.

Für weitere Informationen zum Thema Visum, bitte [hier](#) nachsehen.

Unterkunft im Studentenwohnheim

Bitte stellen Sie sicher, dass Sie sich schnell für einen Wohnheimplatz bewerben. Am besten bewerben Sie sich für alle Studentenwohnheime, da die Plätze sehr begehrt sind. Falls Sie noch keine Immatrikulationsbescheinigung der Hochschule Reutlingen haben, können Sie auch die Immatrikulationsbescheinigung oder den Zulassungsbescheid der Partneruniversität für die Bewerbung verwenden und die Reutlinger Immatrikulationsbescheinigung nachreichen. Die Miete reicht von € 290 bis € 340, je nachdem, ob Sie eine möblierte Wohnung oder ein Einzelzimmer möchten. Studentenwohnheime auf dem Campus befinden sich im Besitz der GWG Wohnungsgesellschaft und des Tübinger Studentenwerks. Normalerweise erhalten Sie keine Bestätigung von der Wohnungsvereinigung, dass Ihre Bewerbung eingegangen ist. Die Wohnungsbaugesellschaften informieren Sie nur, wenn Ihre Bewerbung erfolgreich war.

Bewerben können Sie sich für das Wintersemester ab dem 01. April. Um auf der Warteliste zu bleiben, müssen Sie den Emaillink immer wieder bestätigen, der Ihnen zugesandt wird.

Mehr Informationen zu den Wohnheimen finden Sie [hier](#).

Anreise

Falls Sie vorhaben, in einem Wohnheim zu wohnen, achten Sie bitte darauf, dass Sie zwischen Montag und Freitag anreisen. Der nächstliegende Flughafen ist der [Stuttgarter Flughafen](#). Für weitere Informationen, bitte unter dem Punkt "Ankunft in Reutlingen" nachsehen.

Private Unterkunft

Private Unterkünfte außerhalb des Campus können Sie in unserem [Unterkunftsportal](#) finden. Hier bieten Vermieter ihre Wohnungen privat an. Wohngemeinschaften finden Sie u.a. bei [WG-Gesucht](#).

Krankenversicherung

Für die Immatrikulation an der Hochschule Reutlingen ist ein Nachweis Ihrer Krankenversicherung erforderlich. Studierende müssen im Form eines Versicherungsscheines oder einer Karte von ihrem Versicherungsdienstleister nachweisen, dass sie versichert sind. Aus dem Nachweis müssen Name, Gültigkeit, Land der Gültigkeit (Deutschland) und Deckung hervorgehen.

EU-Studenten benötigen eine Kopie der Europäischen Krankenversicherungskarte (EHIC), diese muss mindestens **zwei Jahre gültig** sein. Nicht-EU-Studierende sind verpflichtet, eine studentische Krankenversicherung zu erwerben, die für das Studium in Deutschland gültig ist. Je nach Art der Krankenversicherung liegen die Kosten zwischen ca. € 30 und € 90 pro Monat. Klicken Sie [hier](#) für weitere Informationen.

N.B.: Eine Reiseversicherung wird von unseren Behörden nicht für Studienzwecke akzeptiert.

Es gibt zwei öffentliche Versicherungsträger auf dem Campus: [AOK Baden-Württemberg](#) und [Techniker Krankenkasse](#). Viele Privatversicherungsunternehmen wie [Mawista](#) und [HanseMerkur](#) bieten Online-Dienste an. Alle privat versicherten Studierenden sind von der Bezahlung der deutschen Krankenversicherung befreit. Ihr Koordinator kann Ihnen dabei helfen.

Gebühren

Studierende an der Hochschule Reutlingen müssen einen Semesterbeitrag bezahlen. Studierende, die über die Hochschule RT zugelassen sind, zahlen € 167,30 pro Semester und Studierende, die über die Partnerhochschule zugelassen sind, müssen € 97,30 pro Semester entrichten. Alle Informationen zur Zahlung des Semesterbeitrags erhalten Sie kurz vor Semesterbeginn per Email.

Dokumente für die Einschreibung

Für die Immatrikulation an der Hochschule Reutlingen benötigen Sie folgende Unterlagen: Nachweis der Krankenversicherung, Nachweis der Immatrikulation an Ihrer Heimatuniversität, Leistungsnachweis, Passfoto und Nachweis der Zahlung von Studiengebühren.

Vor der Ankunft– Checkliste und nützliche Links



Photography: Karl Scheuring

Haben Sie ...

- ein Visum?
- sich um Ihren Reiseplan gekümmert?
- sich für eine Unterkunft beworben?
- eine Krankenversicherung?
- Ihren Mobilfunkvertrag gecheckt?
- die Finanzierung Ihres Studiums geklärt?
- eine Haftpflichtversicherung?
- alle Dokumente für die Einschreibung?

Nützliche Links:

- [!\[\]\(a9a7cf821bf949be41db724492f295be_img.jpg\) Deutsches Auswärtiges Amt](#)
- [!\[\]\(2c367d84c99049f9805eec6142b5bc5d_img.jpg\) Studentenwohnheim](#)
- [!\[\]\(4d6500d074b243a4043016fae28892e4_img.jpg\) Privatunterkunftportal \(RT Uni\)](#)
- [!\[\]\(96ebb722ad5476cd70154c5926aad591_img.jpg\) Wohngemeinschaften \(Wg-gesucht\)](#)
- [!\[\]\(2da405ec9c9a12d2adbd80327dcc4669_img.jpg\) Flughafen Stuttgart](#)
- [!\[\]\(e7169cc6d2a044fb61919fa59f1547fc_img.jpg\) Deutsche Bahn](#)
- [!\[\]\(cdea7abd1126d193314f7e947e2be93b_img.jpg\) Fernbusse \(Flixbus\)](#)
- [!\[\]\(91b2119a889bf130a55ab49421185142_img.jpg\) Expresso Bus Zeitplan](#)
- [!\[\]\(31c3707bfe1ee6bd1486b44f4c3a13f0_img.jpg\) Krankenversicherung in Deutschland](#)



Studiengangsspezifische Informationen



Finanzierung des Studiums

Grundsätzlich gibt es keine finanzielle Unterstützung durch die Hochschule Reutlingen. Alle finanziellen Belange, einschließlich der Genehmigung von Stipendien, müssen von den Studierenden selbst organisiert werden.

Lebenshaltungskosten

Ihre Lebenshaltungskosten hängen von Ihrem persönlichen Lebensstil ab. Im Allgemeinen aber benötigt man etwa € 700-1000 pro Monat, um die Kosten zu decken. Die subventionierten Mahlzeiten in der Mensa sind eine gute Möglichkeit, günstig zu essen.

Unterkunft	ca. € 250-500 pro Monat
Lebensmittel	ca. € 200 pro Monat
Transport	ca. € 115 pro Semester
Freizeit	ca. € 150 pro Monat

Mobiltelefone

Bitte wenden Sie sich an Ihren Anbieter zu Hause, um zu prüfen, ob Ihr Handyvertrag auch Deutschland abdeckt.

Haftpflichtversicherung

Da oftmals schon eine kleine Unachtsamkeit ausreicht, um einen hohen Schaden zu verursachen, empfiehlt es sich zusätzlich eine Haftpflichtversicherung abzuschließen.

Rahmendaten 5. Semester:

Die Rahmendaten für das 5. Semester finden Sie in der Tabelle auf der rechten Seite. Sobald sich Termine konkretisieren oder verändern, bekommen Sie dies von uns oder Ihren Ansprechpartnern für den jeweiligen Termin mitgeteilt.

Rahmendaten 5. Semester (vorläufig):

Wintersemester 2022-2023

01. – 11. September 2022	Deutsch-Intensivkurs für ausländische IMX-Studierende, Reutlingen International Office
14. – 16. September 2022	Einführungstage 5. Semester
19. September 2022	Vorlesungsbeginn 5. Semester
Voraussichtlich September/ Anfang Oktober 2022	Integration Weekend IMX (Vorlesungen bis 13:00 Uhr)
08. Oktober 2022	Absolventenfeier ESB
14. Oktober 2022	Absolventenfeier Hochschule
09. – 10. November 2022	Firmenforum – Anwesenheitspflicht
20. Dezember 2022	letzter Vorlesungstag IMX
09. – 21. Januar 2023	Prüfungszeitraum (Klausuren in Pflichtmodulen)
16. Januar – 03. Februar 2023	Rückmeldezeitraum SoSe 2023

Sommersemester 2023

Voraussichtlich 6. Februar 2023	Vorlesungsbeginn
Voraussichtlich Ende Mai/ Juni 2023	Prüfungszeitraum (Pflichtmodule SoSe 2023 und Wiederholungsprüfungen 5. Semester)

Ankunft in Reutlingen



Photography: StaRT GmbH



Photography: StaRT GmbH



Photography: Karl Scheuring

Ankunft am Stuttgarter Flughafen

Der Expresso Bus (X3) fährt direkt vom Stuttgarter Flughafen stündlich von morgens bis spät abends nach Reutlingen. Er fährt auch an Samstagen, Sonn- und Feiertagen. Die Fahrt nach Reutlingen dauert ca. 45 Minuten, das Ticket kann bei dem Busfahrer gekauft werden. Nach der Ankunft in Reutlingen (Ausstieg an der Bushaltestelle Stadtmitte) kann man mit der Buslinie Nr. 4 (Richtung Hohbuch) fahren, um an die Hochschule zu kommen. Hier finden Sie die Fahrplanauskunft.

Ankunft an anderen Flughäfen

Wenn Sie an einem anderen Flughafen in Deutschland ankommen, nehmen Sie einen Zug direkt vom Flughafen zum Stuttgarter Hauptbahnhof. Von Stuttgart aus nehmen Sie den Zug in Richtung Tübingen, der mindestens einmal pro Stunde fährt. Verlassen Sie den Zug am Hauptbahnhof Reutlingen.

Vom Reutlinger Bahnhof zum Campus

Wenn Sie den Bahnhof durch den Haupteingang verlassen und geradeaus gehen, kommen Sie an die Bushaltestelle „Reutlingen Hauptbahnhof/ Listplatz“. Von hier aus nehmen Sie die Buslinie 4 in Richtung Hohbuch und steigen an der Haltestelle „Pestalozzistraße“ oder „Hochschulen“ aus.

Anreise mit dem Auto

Wenn Sie mit dem Auto anreisen, folgen Sie der Autobahn A8 und nehmen Sie die Ausfahrt Reutlingen/Tübingen. Folgen Sie der Bundesstraße B27 Richtung Tübingen und fahren Sie Reutlingen Nord ab. In Reutlingen fahren Sie Richtung Stadtmitte und folgen der Beschilderung zur Hochschule.

GPS Koordinaten: N 48°28'48,4" E 009°11'12,5"

Einzug in die Studentenwohnheime

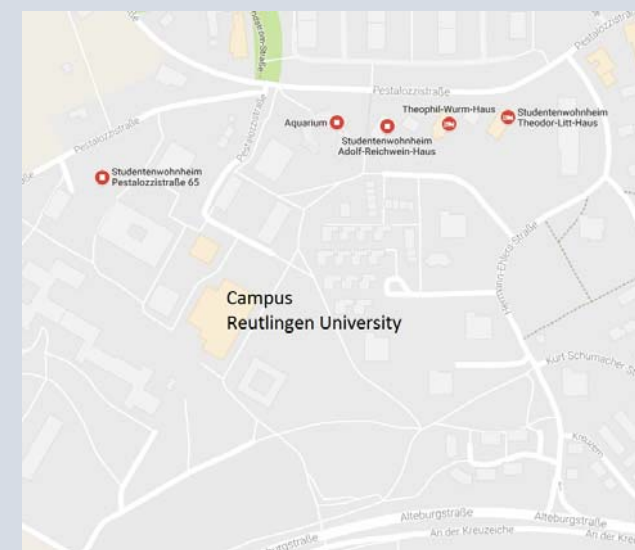
Bitte planen Sie Ihre Ankunft von Montag bis Freitag, da es nicht möglich ist, an einem Samstag oder Sonntag Ihre Schlüssel zu erhalten und Ihr Zimmer zu beziehen.

Die Studentenwohnheime sind voll möbliert; Nebenkosten (Wasser, Strom etc.) sind in der Miete enthalten und ein Internet-Zugang ist über das Universitätsnetzwerk oder ein alternatives Netz zur Verfügung gestellt. Für jedes Zimmer muss eine allgemeine Kautions sowie eine Kautions für den Schlüssel bezahlt werden.

Einige Wohnheime bieten Starterpakete mit Bettwäsche für eine kleine Gebühr (z.B. Studierendenwerk). Bitte überprüfen Sie die Webseite Ihres Wohnheimes für Details. Wenn Sie im Litt-Haus oder Reichwein-Haus wohnen, können Sie vom Reutlingen International Office (RIO) ein Kissen, Decke und Bezüge für € 35 kaufen.

Wir empfehlen Ihnen, ein LAN-Kabel und Netzadapter mitzubringen.

Für weitere Informationen, bitte [hier](#) nachsehen.



Erste Schritte in Reutlingen



Einführungswoche an der ESB Business School

Jeder ESB Studiengang organisiert Einführungsveranstaltungen, um Ihnen einen möglichst reibungslosen Start zu ermöglichen. Weitere Informationen erhalten Sie Anfang September.

Einschreibung/Immatrikulation

Sobald alle benötigten Dokumente vorliegen, kann die Immatrikulation an der Hochschule Reutlingen abgeschlossen werden. Falls Sie mehr als ein Semester an der Hochschule Reutlingen verbringen, müssen Sie sich rechtzeitig für jedes nachfolgende Semester rückmelden. Weitere Informationen finden Sie [hier](#).

Studentenausweis (CampusCaRT)

Die CampusCaRT ist die multifunktionale Chipkarte an der Hochschule Reutlingen, welche Sie bei der Registrierung erhalten. Sie beinhaltet unterschiedliche Funktionen wie bspw. Bezahlung an den Kopierern und Druckern, Bezahlung in der Mensa und vieles mehr. Studierende, die zum 5ten Semester nach Reutlingen kommen und nicht am Deutschkurs teilnehmen können, können die CampusCaRT im IMX-Sekretariat (Zimmer 5-220) abholen.

Für weitere Informationen zur CampusCaRT, bitte [hier](#) nachsehen.

Hochschulkonto und E-Mail Adresse

Bei der Registrierung erhalten neue Studenten automatisch ein [Hochschulkonto](#) und eine [E-Mail Adresse](#). Dies ermöglicht den Zugang zu verschiedenen Diensten, Systemen und Computern auf dem Campus. Ihr Hochschulkonto muss vor der Nutzung mit dem bei der Anmeldung angegebenen Aktivierungsdatenblatt aktiviert werden. Bitte überprüfen Sie Ihre Hochschul-E-Mail regelmäßig, da die Hochschule Sie ausschließlich über dieses Konto kontaktieren wird. Für allgemeine Informationen zu den Computerdiensten, bitte [hier](#) nachsehen.

Registrierung bei den Behörden

Innerhalb von zwei Wochen nach Ihrer Ankunft, müssen Sie sich beim [Bürgeramt](#) im Rathaus der Stadt Reutlingen registrieren lassen. Vergessen Sie nicht, die von Ihrem Vermieter unterschriebene Wohnungsgeberbestätigung und Ihren gültigen Reisepass (ggf. mit Visum) oder Ihren Personalausweis mitzubringen. Dieser muss für den gesamten Aufenthalt in Deutschland gültig sein. Sie erhalten eine Meldebescheinigung, die Sie an einem sicheren Ort aufbewahren sollten. Wenn Reutlingen Ihr erster Aufenthaltsort in Deutschland ist, erhalten Sie per Post ein Schreiben vom Finanzamt. Hierbei handelt es sich um die **Steuer-Identifikationsnummer**, die Sie für Ihr Praktikum benötigen. Bitte bewahren Sie dieses Dokument sorgfältig auf!

Aufenthaltsgenehmigung (Nicht-EU Studenten)

Nicht-EU-Studenten ohne Visum müssen zudem in das [Ausländeramt](#) im Rathaus der Stadt Reutlingen gehen, um eine Aufenthaltsgenehmigung zu beantragen.

Für weitere Informationen, bitte [hier](#) nachsehen.

Eröffnung eines Bankkontos

Es empfiehlt sich, während Ihres Aufenthalts in Deutschland ein Bankkonto zu eröffnen. Es gibt viele Banken in der Stadt, die meisten Studenten entscheiden sich aber für die ["Kreissparkasse Reutlingen"](#). Um ein Bankkonto zu eröffnen, benötigen Sie eine Studienbescheinigung, Ihre Meldebestätigung und Ihren Pass oder Personalausweis. Studierende, die in ihren Heimatländern ein Sperrkonto bei der [Deutsche Bank](#) eröffnet haben, finden die nächstgelegene Filiale im Stadtzentrum. Für weitere Informationen, bitte [hier](#) nachsehen.

Semesterticket für den öffentlichen Nahverkehr

Naldo ([Neckar-Alb-Donau](#)) ist die Transportkooperative der Region. Studierende, die kein eigenes Fahrzeug haben, kaufen gewöhnlich ein **Naldo-Ticket (Semesterticket)** für ca. €110, welches es ihnen ermöglicht, Züge und Busse in einem weiten Gebiet von Reutlingen, Tübingen und Sigmaringen zu nutzen. Um ein Semesterticket zu kaufen, benötigen Sie eine Studienbescheinigung und einen Pass oder Personalausweis. Für weitere Informationen zum Kauf eines Semestertickets, bitte [hier](#) nachsehen und für Abfahrtszeiten, bitte [hier](#) nachsehen.

Die **naldo-App** bietet einen einfachen Zugang zu Busfahrplänen und ist für Apple- und Android-Handys in Deutsch, Englisch und Arabisch verfügbar. [naldo-App for iPhone](#), [naldo-App for Android](#)

Mobiletelefone

Wenn Ihr Handyvertrag Deutschland nicht abdeckt und Sie einen neuen benötigen, haben Sie verschiedene Möglichkeiten. Eine Möglichkeit ist ein Vertrag mit längerer Dauer, welcher meist für 24 Monate bindend ist. Eine weitere Option ist ein Vertrag, der monatlich kündbar ist oder Sie entscheiden sich für eine Prepaid-Karte.

GEZ (Rundfunkbeitrag)

In Deutschland muss jede Wohnung (unabhängig davon, wie viele Personen darin wohnen) sowie Studenten, die in einem Wohnheim leben, den sogenannten GEZ-Beitrag (Rundfunkbeitrag) bezahlen. Hierbei handelt es sich um einen Beitrag zur Finanzierung des öffentlich-rechtlichen Rundfunks. Die Beitragspflicht (€ 18,36 pro Monat) beginnt mit dem 1. des Monats, in dem Sie einziehen und endet mit dem Monat, in dem Sie sich abmelden. Bitte achten Sie darauf, dass Sie sich sofort registrieren, da es Konsequenzen hat, wenn Sie diese Gebühr nicht zahlen.

Erste Schritte in Reutlingen – Checkliste und nützliche Links



Photography: Karl Scheuring

Haben Sie ...

- Ihre Ankunft organisiert?
- sich um die Schlüssel Ihrer Unterkunft gekümmert?
- sich bei den Behörden angemeldet?
- ein Naldo Semesterticket gekauft?
- ein Bankkonto eröffnet?
- sich für die GEZ registriert?
- sich beim Einwohnermeldeamt angemeldet?
- Ihren Studentenausweis erhalten?
- Ihren Hochschul- und E-Mail-Account eingerichtet?

Nützliche Links:

- [!\[\]\(13dd0e1ab3baa23f7c1ed52b3eec2756_img.jpg\) Expresso Bus](#)
- [!\[\]\(5ed985c65f50e5350eeeb77f03c2e095_img.jpg\) CampusCaRT](#)
- [!\[\]\(9df44d2794f927e8a7eb6682863e4aa8_img.jpg\) Hochschulkonto](#)
- [!\[\]\(d71b3fa200323d68855615929e9633f6_img.jpg\) Hochschule E-Mail](#)
- [!\[\]\(3a03470dade58bc2e8f3c255e699597c_img.jpg\) Bürgeramt](#)
- [!\[\]\(d3b9e8b423c23a1e34c5023db4a46eda_img.jpg\) Wohnungsgeberbestätigung Formular](#)
- [!\[\]\(b77236bc115aa5283565d9f70e3f0e49_img.jpg\) Ausländeramt](#)
- [!\[\]\(514b00ae85fe6e0bec5089c0366f0aec_img.jpg\) NALDO Zeitplan](#)
- [!\[\]\(34958460db26e0adf52391bc8bba73c7_img.jpg\) GEZ-Anmeldung](#)



Einstieg an der ESB Business School 1/4



Studienbeginn und Einführungstage IMX

Das Semester beginnt am

Mittwoch, 14. September 2022*

Normalerweise findet am Mittwochabend im Rathaus der offizielle Empfang durch den Bürgermeister der Stadt Reutlingen und die Studiengangleitung der IMX-Programme statt.

Ob und an welchem Tag dies auch dieses Jahr stattfinden kann, steht aufgrund der Pandemie noch nicht fest. Wir informieren Sie sobald wir Genaueres wissen.

Die Einführungstage in der 1. Semesterwoche haben das Ziel, Ihnen die Eingewöhnung in eine neue Umgebung zu erleichtern, sowie die erforderlichen administrativen und organisatorischen Aufgaben für Sie und die Hochschule vorzubereiten. Sie lernen die Einrichtungen des Hochschulcampus kennen, wie zum Beispiel das Studien- und Lernzentrum. Während der Einführungstage werden wesentliche Abläufe und Gruppeneinteilungen des IMX-Studiums vorgenommen. Für alle Veranstaltungen besteht **Anwesenheitspflicht**.

Weitere Informationen sowie den genauen Ablaufplan erhalten Sie direkt vor Ort in Reutlingen.

Wir freuen uns auf Sie!

* Bitte beachten Sie, dass die IMX-Studienprogramme zwei Wochen vor den meisten anderen Studiengängen an der Hochschule Reutlingen beginnen.

Campus Plan

Bitte öffnen Sie dieses [PDF](#)-Dokument für einen detaillierten Campusplan oder klicken Sie [hier](#) für einen virtuellen Rundgang des Campus.

Mensa

Die wichtigste Catering-Anlage der Hochschule, auch bekannt als Mensa, bietet von montags bis freitags warme und kalte Speisen und Getränke. Zur Mittagszeit gibt es eine Auswahl an warmen Speisen, sowie ein reichhaltiges Salatbuffet und Desserts. Kalte Snacks, alkoholfreie Getränke und heiße Getränke sind den ganzen Tag über verfügbar. Für weitere Informationen, bitte [hier](#) nachsehen.

Computerräume

Auf dem Campus gibt es 1.600 mit PCs ausgestattete Arbeitsplätze. Diese werden vom Rechenzentrum der Hochschule betreut, welches ein schnelles Gigabit-Ethernet-Netzwerk betreibt.

Studenten haben durch das [Hochschulkonto](#) (auch Login oder Account genannt) die Möglichkeit, sich an den verschiedenen Diensten, Systemen oder PCs auf dem Hochschul-Campus anzumelden. Dieses zentrale Konto erfüllt folgende Funktionen:

- Anmeldung an Hochschulrechnern
- Zugriffsberechtigung für diverse Dienste wie bspw. E-Mail, HIP, Intranet, WLAN, VPN u.a.

Computerzugang innerhalb der ESB Business School

Die ESB Business School verfügt über hervorragende Rechenanlagen.

Computerräume mit Arbeitsplätzen, Druckern und Scannern finden Sie in folgenden Räumen:

Gebäude	Raum
5	017, 104, 204
16	U03, U04, 004, 006
17	109, 110
20	2 Labs, 018

WLAN, Laptops

Auf dem gesamten Campus steht Ihnen ein drahtloser Netzwerk- und Internetzugang zur Verfügung. Sie können sich über das drahtlose Netzwerk myCampus mit dem Reutlinger Hochschulnetz verbinden. Voraussetzung um eine Verbindung mit „myCampus“ herzustellen ist, dass Sie Ihr Hochschulkonto aktiviert haben. Für weitere Informationen, bitte [hier](#) nachsehen.

Einstieg an der ESB Business School 2/4



Kopieren/ Drucken/ Scannen

Multifunktionale Xerox-Maschinen stehen auf jeder Etage zum Drucken, Scannen und Kopieren zur Verfügung. Für diese Dienste müssen Sie Ihren Studentenausweis verwenden. Darüber hinaus gibt es auch ein Druckzentrum, in dem größere Druckaufträge bearbeitet werden können. Für weitere Informationen, bitte [hier](#) nachsehen.

MS Teams

MS Teams ist die zentrale Plattform im Studiengang IMX. Sie melden sich dort mit Ihrer Reutlingen University E-Mail Adresse (Username) und Passwort an.

- Informationen: Sie finden auf MS Teams alle organisatorischen Informationen rund ums Studium sowie zu Ihren Vorlesungen.
- Kommunikation: Vernetzen Sie sich untereinander und treten Sie mit Professor:innen und Mitarbeiter:innen in Kontakt.
- Kollaboration: Strukturieren Sie auf MS Teams Ihre Gruppenarbeiten und bearbeiten Sie gemeinsam Dokumente.

Für weitere Informationen zu MS Teams, folgen Sie bitte finden Sie [diesen Link](#):

RELAX

Auf dem [RELAX-Lernplattform](#) erhalten Sie Informationen zu einzelnen Lehrveranstaltungen und alle Informationen zum Praktikum.

Für weitere Informationen zu RELAX, folgen Sie bitte [diesem Link](#).

Campus PoRTal

Im [Campus PoRTal](#) können Studierende ihre Immatrikulationsbescheinigung abrufen, die für die Eröffnung von Bankkonten benötigt wird. Außerdem können sich Studierende in diesem Portal für das nächste Semester rückmelden und ihre Kontaktdaten aktualisieren. Um sich anzumelden, klicken Sie bitte [hier](#).

HIP

[HIP](#) ist das Hochschulinformationsportal, in dem die Studierenden auf ihren Leistungsnachweis, Noten und mehr zugreifen können.

WebUntis

Auf der [WebUntis](#) können Sie die Stunden- und Raumpläne einsehen. Dieses System ermöglicht ein wochenweises Abrufen Ihres Stundenplans und den Import des Stundenplans in Ihren Outlook-Kalender.

Buchhandlung Jung

Bitte sehen Sie [hier](#) nach für mehr Informationen über die Buchhandlung Jung. Die Buchhandlung befindet sich im Erdgeschoss im Gebäude 7 (Mensa).

Bibliothekseinrichtungen

Die Hochschulbibliothek befindet sich im [Reutlinger Hochschullernzentrum](#) (Gebäude 3). Neben den gedruckten Büchern und Zeitschriften verfügt die Hochschulbibliothek über eine Reihe von Volltext- und Referenzdatenbanken sowie über elektronische Zeitschriften, auf die im Campusnetz und auf externen Computern zugegriffen werden kann.

Führungen durch das Lernzentrum sind auf deutsch und auf englisch verfügbar. Wenden Sie sich an das Lernzentrumteam für Details.

StudienServiceCenter

Das StudienServiceCenter unterstützt Sie bei allen möglichen administrativen Fragen. Das Center wird Ihnen auch den internationalen Studentenausweis (ISIC) und die CampusCaRT zur Verfügung stellen. Für weitere Information, bitte [hier](#) nachsehen.

Reutlingen International Office (RIO)

Reutlingen International Office (RIO) ist eine zentrale akademische Service-Einheit der Hochschule und bietet Unterstützung und Beratung in internationalen Angelegenheiten sowohl für deutsche und als auch für internationale Studierende. Für weitere Informationen, bitte [hier](#) nachsehen.

Career Center der ESB Business School

Das Career Center begleitet Studierende und Absolventen der ESB Business School bei ihrer Karriereplanung und -entwicklung, während des Studiums und beim Einstieg ins Berufsleben.

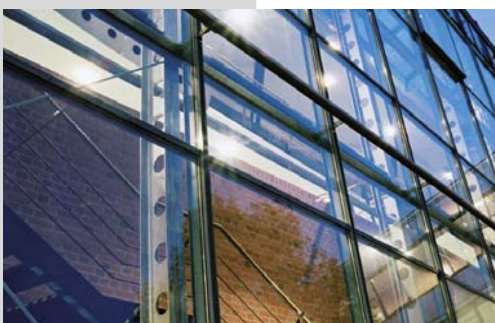
Es kann Ihnen ebenfalls bei Ihrer Suche nach einem geeigneten Praktikumsplatz behilflich sein. Wenn Sie Fragen rund um die Bewerbung und Karriere haben, können Sie sich an das [Career Center](#) wenden.

Religion auf dem Campus

Das ekhg Reutlingen ist die protestantische und katholische Hochschulgemeinde des Campus. Die ekhg empfängt alle Studenten und Mitarbeiter an der Hochschule Reutlingen, unabhängig von der religiösen Konfession. Neben der Unterstützung und Orientierung in religiösen und spirituellen Angelegenheiten, umfasst das Programm auch eine Reihe von Seminaren zum Erwerb sozialer Kompetenzen und zur Bewältigung der Studienanforderungen. Für weitere Informationen, bitte [hier](#) nachsehen.

Im Gebäude 20, Raum 017 finden Sie einen Meditations-/ Gebetsraum, der allen Hochschulmitgliedern und allen religiösen Gruppen offen steht. Für weitere Informationen, bitte [hier](#) nachsehen.

Einstieg an der ESB Business School 3/4



Grundlegende Informationen über das deutsche System

Vorlesungen dauern in der Regel 90 Minuten oder 2 akademische Stunden (2 SWS - Semesterwochenstunden). Zwischen den Vorlesungen gibt es gewöhnlich eine 15-minütige Pause. Die Kurse sind größtenteils wie Seminare strukturiert, in denen die Beteiligung der Studierenden gefördert und erwartet wird.

Die Arbeitsbelastung eines Studiensemesters an der ESB Business School besteht aus 30 ECTS-Credits. Credits werden nur vergeben, wenn der Kurs und alle erforderlichen Prüfungen erfolgreich abgeschlossen wurden.

- Ein Leistungsnachweis mit allen Kursen, Noten und ECTS wird nach dem Semester ausgestellt
- Bewertungssystem: 1.0 (bestmögliche Note) bis 5.0 (schlechteste Note), wobei 4.0 die Untergrenze ist, um zu bestehen

Für weitere Informationen zu dem European Credit Transfer System, bitte [hier](#) nachsehen.

Studentische Aktivitäten und Societies an der ESB

Wer an der ESB Business School studiert, studiert hier nicht nur, um einen hervorragenden international anerkannten Abschluss zu erlangen. Die Studierenden entscheiden sich für ein Studium an der ESB Business School, weil an der Fakultät ein ganz besonderes Miteinander herrscht. Dieses spiegelt sich in einem unglaublichen studentischen Engagement in vielen unterschiedlichen Bereichen wider. Neben zahlreichen Einzelprojekten, die im Laufe eines Semesters entstehen, engagieren sich nahezu alle Studierenden in von ihnen in Eigenregie und -verantwortung gegründeten und geleiteten Ressorts.

Wir ermutigen Sie mehr über das [Student Network](#) und die Aktivitäten an der ESB Business School zu erfahren und Ihren Beitrag zu dem ESB-Spirit zu leisten.

Schauen Sie sich den wöchentlichen elektronischen Newsletter an, der von Kommilitonen erstellt wird, um sich über die Aktivitäten und Veranstaltungen auf dem Campus zu informieren. Dieses wird an Ihre Hochschule E-Mail geschickt.

Hochschulsport und Entertainment

Das Sportprogramm an der Hochschule reicht von A wie Aerobic bis zu Y wie Yoga. Kostenlos teilnehmen können alle Studierenden und Mitarbeiter der Hochschule Reutlingen. Es ist keine Anmeldung erforderlich, einfach vorbeikommen und mitmachen. Für weitere Informationen, bitte [hier](#) nachsehen.

Prüfungen

Die Module werden durch Präsentationen, Referate, Hausarbeiten und/ oder Klausuren benotet. Die Klausuren finden am Ende des Semesters statt.

Die ausführlichen Informationen finden Sie in der [allgemeinen Studien- und Prüfungsordnung der Hochschule Reutlingen](#) sowie der [fachspezifischen Prüfungsordnung](#) Ihres Studiengangs. Die detaillierte Gewichtung der einzelnen Prüfungsleistungen finden Sie im [Modulhandbuch](#) auf unsere Homepage.



Prof. Dr. Jörg Naeve

Prüfungsausschussvorsitzender

Gebäude 5, Zimmer 5-222a
joerg.naeve@reutlingen-university.de
 +49 (0) 7121 271 3071



Mirjam Minnig

Mitarbeiterin Prüfungsamt

Gebäude 5, Zimmer 5-221
Mirjam.minnig@reutlingen-university.de
 +49 (0) 7121 271 3016

Einstieg an der ESB Business School 4/4

Das StuBue (EiSBären) stellt sich vor...

Hallo IMXler,

Im Namen unserer internationalen Community möchten wir euch herzlich an der Hochschule begrüßen. Als Studierendenbüro (StuBue) ist unser Ziel euer Studentenleben in Reutlingen zu bereichern. Unser Team besteht aus (von links) Alejandro (Finance), Hannah (Vize Präsidentin), Marie (Präsidentin) und Maximilian (Communications). Die Aufgabe von uns als Vorstand ist es in erster Linie, als unterstützende Basis zu dienen und Projekte zu koordinieren. Da wir das zu viert alleine nicht schaffen würden, werden wir tatkräftig von zahlreichen Kommilitonen in unseren Ressorts unterstützt. Bevor das Studium startet, möchten wir euch aber noch ein paar Informationen zukommen lassen:

Als StuBue sind wir das Bindeglied zwischen euch Studierenden und diversen Hochschulgremien. Außerdem sind wir der Vorstand des Vereines IPBS Studenten der ESB e.V. und damit für alle Interessen und Sorgen der IMX Studenten verantwortlich. In den letzten zwei Jahren wurde aufgrund von Corona unser Leben auf dem Campus größtenteils eingestellt. Mit Optimismus blicken wir nun auf das kommende Jahr, in welches wir hoffentlich mit einem hammer Integration Weekend (IWE) starten können! Außerdem werden wir natürlich auch Events wie die WHU Euromasters (eine mehrtägige Sportveranstaltung in Vallendar), das International Business Weekend mit den Partneruniversitäten, den IMX- Weihnachtsball und noch vieles mehr planen. Jeden Montag erhaltet ihr zudem eine Montags-Mail (MoMa), in der wir euch über alle aktuellen Themen und Events informieren. Folgt uns gerne auf Instagram (@die.eisbaeren), um immer auf dem neuesten Stand zu sein. Ansonsten könnt ihr uns aber auch immer privat kontaktieren:

Marie Neu	+49 17684184167, Marie.neu@student.reutlingen-university.de
Hannah Höß	+31 622861118, Hannah_magdalena.hoess@student.reutlingen-university.de
Maximilian Luther	+49 1704075021, Maximilian.luther@student.reutlingen-university.de
Alejandro Born de Andrés	+34 640281438, Alejandro.born_de_andres@student.reutlingen-university.de

Wir freuen uns sehr darauf euch im September persönlich begrüßen zu dürfen.
Bis dahin und bleibt gesund,

Eure EiSBären, 🐻❄️❤️

Marie, Hannah, Maximilian und Alejandro



Einstieg an der ESB Business School – Nützliche Links



Photography: Karl Scheuring

Nützliche Links:

- [!\[\]\(30a147af384f9f71632c2ff17bc706c8_img.jpg\) Campus Plan](#)
- [!\[\]\(9b33568d5c136f08ca688ce48be37574_img.jpg\) Mensa](#)
- [!\[\]\(8c93063dab026f10e159986b27c41c64_img.jpg\) Hochschulkonto](#)
- [!\[\]\(8a17676a8da87a4e59299223a765e613_img.jpg\) Hochschule E-Mail](#)
- [!\[\]\(f7fdc7cc047b770fc5fdd2c2137c07d9_img.jpg\) Hochschule WLAN](#)
- [!\[\]\(3ca549f0313858650ddae522dc3cfea6_img.jpg\) Druckzentrum](#)
- [!\[\]\(b6026cac39735f17b6ea8953e5327900_img.jpg\) MS Teams](#)
- [!\[\]\(7e162357375a287a75d78d6b99984a4b_img.jpg\) RELAX](#)
- [!\[\]\(17fbc2f440f4c1d85c1121a996c73050_img.jpg\) HIP](#)
- [!\[\]\(e100ad62ff00cad3ca348f6415824aa9_img.jpg\) WebUntis](#)
- [!\[\]\(1fff0a586fa7d27b010d64add4cf3680_img.jpg\) Campus poRTal](#)

Nützliche Links:

- [!\[\]\(f2fdbbba686c1099e6b2b8779766e2d3_img.jpg\) Student Network](#)
- [!\[\]\(b3cfbfd04368a71f4c64e073908d25d7_img.jpg\) Lernzentrum](#)
- [!\[\]\(4f8bc95274d4d489592709b569351eb7_img.jpg\) StudienServiceCenter](#)
- [!\[\]\(68986557a06757f8727dab2acf01c000_img.jpg\) Reutlingen International Office \(RIO\)](#)
- [!\[\]\(3bbb1d3234ca5d7e3145ce1334035a2b_img.jpg\) Hochschulsport](#)
- [!\[\]\(d654786d397f9e11efa637705495f10d_img.jpg\) Hochschulgemeinde \(ekhg\)](#)
- [!\[\]\(512e72ee2012521f6855ce44b3a4527a_img.jpg\) Raum der Stille](#)
- [!\[\]\(26f1743390a0a2cd24c919b9e14dfc77_img.jpg\) Hohbuch Cafè \(alternatives Mittagessen\)](#)
- [!\[\]\(4deedb1beb4d178572e8d64b13d058da_img.jpg\) IPBS \(Netzwerk Business Schools\)](#)



Leben in Reutlingen 1/2



Eine kurze Einführung zu Reutlingen

30 Kilometer (ca. 19 Meilen) südlich von Stuttgart, am Fuße der Schwäbischen Alb, liegt Reutlingen. Über 110.000 Einwohner und ein vielfältiges Angebot an Geschäften, Märkten, Kultur und Freizeiteinrichtungen machen Reutlingen zu einer jungen Großstadt mit modernem Flair.

Die Schwaben treffen

Sprache

Linguistisch steht Reutlingen im Zentrum des schwäbischsprachigen Raumes und es gibt eine Reihe von Varianten des schwäbischen Dialektes in der Stadt. Viele Einheimische sprechen schwäbisch als eine Selbstverständlichkeit, für Neulinge ist es am Anfang etwas schwer zu verstehen – aber die sprachlichen Akklimatisierung kommt automatisch.

Essen

Baden-Württemberg ist in ganz Deutschland für seine hervorragenden Weine bekannt und obwohl die schwäbische Küche eher einfach, bodenständig und sehr reichhaltig ist, bieten die schmackhaften Gerichte für jeden etwas. Einige der Lieblingsgerichte sind Maultaschen, Käsespätzle und Gaisburger Marsch. Ihr Aufenthalt in Reutlingen wäre nicht komplett, wenn Sie keine frisch gebackene Brezel aus einer der vielen Bäckereien ausprobieren.

Touristeninformation

Das Touristeninformationsbüro befindet sich auf dem Marktplatz im Stadtzentrum. Hier können Ihnen weitere Informationen über Reutlingen und die Umgebung, Geschenke, Karten und mehr zur Verfügung gestellt werden. Für weitere Informationen klicken Sie bitte [hier](#).

Shopping

Geschäfte in Deutschland sind montags bis samstags geöffnet und schließen spätestens um 20 Uhr. Außer Tankstellen und Restaurants ist sonntags alles geschlossen, also planen Sie Ihre Mahlzeiten voraus und kaufen genügend Essen für das Wochenende. Banken, öffentliche Ämter, etc. sind samstags und sonntags auch geschlossen. Für weitere Informationen klicken Sie bitte [hier](#).

Essen gehen

Wenn Sie nicht zu Hause kochen oder an der Hochschule essen möchten, gibt es verschiedene Möglichkeiten, in Reutlingen zu essen. [Tourismus Reutlingen](#) bietet einen kleinen Überblick.

Sportanlagen abseits des Campus

Neben dem Sportangebot an der Hochschule Reutlingen gibt es in Reutlingen und Umgebung eine Vielzahl von Freizeitaktivitäten:

- Reutlingen Hallenbad (Stadtzentrum, Albstraße 19)
- Reutlingen Freibad (Markwasen, 5 Gehminuten vom Campus entfernt)
- Outdoor-Laufstrecken und Fußballfelder liegen in der Nähe des Campus in einer wunderschönen Umgebung

Tagesausflüge, Museen, Outdoor-Aktivitäten

Tagesausflüge

Wenn Sie einen Tagesausflug machen wollen, sind [Tübingen](#), die [OutletCity Metzingen](#), [Stuttgart](#) oder den [Bodensee](#) immer gute Möglichkeiten.

Museen

Es gibt verschiedene Museen, die Sie besuchen können, wie das [Porsche Museum](#), [Mercedes-Benz Museum](#), [Auto & Technik Museum Sinsheim](#) und [Staatsgalerie Stuttgart](#).

Outdoor-Aktivitäten

Als „Tor zur schwäbischer Jura (oder Schwäbische Alb)“ liegt Reutlingen in einer der landschaftlich schönsten Gebiete Deutschlands. Hügel, Höhlen, Wasserfälle, Burgen und Herrenhäuser, mittelalterliche Dörfer und Thermalbäder sind attraktive Ziele für kurze Ausflüge. Weitere beliebte Ausflugsziele sind der Schwarzwald, die Berge im Allgäu, die Schweizer Alpen, Österreich sowie die Elsässer Weinregion in Frankreich oder der Bodensee. Hier finden Sie zwei Links zu Webseiten mit mehr Informationen: [Tourismus-BW](#) & [Schwäbische Alb](#).

Leben in Reutlingen 2/2



Feiertage

Bitte notieren Sie sich die deutschen Feiertage in Ihrem Kalender, da an diesen Tagen die meisten Geschäfte und Büros geschlossen sind. Bitte [hier](#) nachsehen, um die bevorstehende Feiertage in Erfahrung zu bringen.

Informationen zur Müllentsorgung

Das deutsche System der Abfallentsorgung ist eines der fortschrittlichsten der Welt und kann sich stark von dem unterscheiden, was Sie aus Ihrem Heimatland gewohnt sind. Es kann zunächst ziemlich kompliziert sein, daher sollten Sie gegebenenfalls einen Freund oder Nachbarn um Hilfe bitten.

Müll wird in der Regel in fünf Kategorien getrennt. Mülleimer für vier der Kategorien sind in Ihrem Wohnheim zu finden:

- *Altpapier* (blauer Deckel): ein Mülleimer für altes Papier oder Karton zum Recyclen. NICHT für verschmutzte Pizzakartons etc.
- *Biomüll* (brauner Deckel, für biologisch abbaubare Materialien): alle Lebensmittelreste (Verpackungen entfernen!) einschließlich Lebensmitteln, die verdorben oder faul sind, Kaffeefilter, Teebeutel, Eierschalen, Blumen und Topfpflanzen. NICHT den Biomülleimer mit Plastiktüten auslegen. Stattdessen legen Sie bitte eine alte Zeitung oder einen speziellen Beutel für biologisch abbaubare Materialien in den Biomülleimer.
- Plastik und ähnliche recycelbare Materialien (gelber Deckel): für die Entsorgung von Lebensmittelverpackungen aus Plastik, Kunststoff- und Aluminium.
- *Restmüll* (grauer Deckel, für nicht biologisch abbaubare Materialien): alles andere. Bitte werfen Sie kein Glas oder andere wiederverwendbare Dinge in den Restmüll.
- *Glas*: große Recycling-Container für die verschiedenen Glasfarben finden Sie auf dem Parkplatz hinter dem Penny Markt, aber nicht im Wohnheim.

Für weitere Informationen zur Abfallwirtschaft in Reutlingen, bitte [hier](#) nachsehen.

Ärzte und medizinische Versorgung

Ein Arztbesuch ist nur mit einem Termin möglich. Achten Sie darauf, immer Ihre Karte oder Versicherungsunterlagen dabei zu haben. Wenn Sie einen Facharzt aufsuchen müssen, müssen Sie zunächst einen Hausarzt besuchen. Für weitere Informationen zu Ärzten in Reutlingen, bitte [hier](#) nachsehen und für generelle Informationen für ausländische Studierende zu dem deutschen Gesundheitssystem, bitte hier nachsehen.

Nicht verschreibungspflichtige Medikamente wie Aspirin oder Paracetamol sowie verschreibungspflichtige Medikamente sind nur in Apotheken, nicht in Supermärkten oder anderswo erhältlich. Die nächste Apotheke befindet sich in der Pestalozzistraße in der Nähe des Campus.

Notrufnummern

- **Polizei**
Polizei Notruf/ Police
110
- **Feuer & Unfall Notruf**
Feuer & Unfall Notruf/ Fire & Medical Help
112
- **Giftnotfall**
Giftnotfall/ Accidental Poisoning
0049 (0) 761-19 24
- **Krankenhaus**
Krankenhaus/ Reutlingen Hospital
0049 (0) 7212-200 0
- **Apotheke**
Apotheke/ Pharmacy
Bitte beachten Sie, dass sich der Notfalldienst der Apotheken täglich ändert. Für aktuelle Informationen, bitte [hier](#) nachsehen.

Leben in Reutlingen – Nützliche Links



Photography: Karl Scheuring

Nützliche Links:

- [Reutlingen Stadt und Umgebung](#)
- [Feiertage in Deutschland](#)
- [Gesundheitsversorgung Deutschland](#)
- [Notdienstapotheken](#)
- [Kamino Kino](#)
- [Franz K Kulturzentrum](#)
- [Stadthalle Reutlingen](#)
- [Schwimmbäder](#)

Nützliche Links:

- [Reutlingen-Tourismus](#)
- [Tübingen](#)
- [Outlet City Metzingen](#)
- [Stuttgart](#)
- [Schwäbische Alb](#)
- [Baden-Württemberg](#)
- [Das Porsche Museum](#)
- [Bodensee](#)
- [Staatsgalerie Stuttgart](#)
- [Mercedes Benz Museum](#)



Vor der Rückkehr – Checkliste



Haben Sie ...

- sich im Rathaus abgemeldet?
- Ihr Zimmer aufgeräumt und ausgecheckt?
- alle Rechnungen bezahlt?
- Ihr Bankkonto aufgelöst?
- alle Bibliotheksbücher zurückgegeben?
- Ihr Zertifikat mit dem genauen Datum Ihrer Ankunft und Abreise?
- sich von der GEZ abgemeldet?

Ihre Notizen:





Kontakt

Hochschule Reutlingen
ESB Business School
Alteburgstraße 150
72762 Reutlingen
Germany

www.esb-business-school.de



März 2022

Inhalt

- Joanne Corlett
- IMX-Sekretariat

 **ESB**
BUSINESS SCHOOL



Hochschule Reutlingen
Reutlingen University